

# Latitude 12

7000 Series 2-in-1

## Quick Start Guide

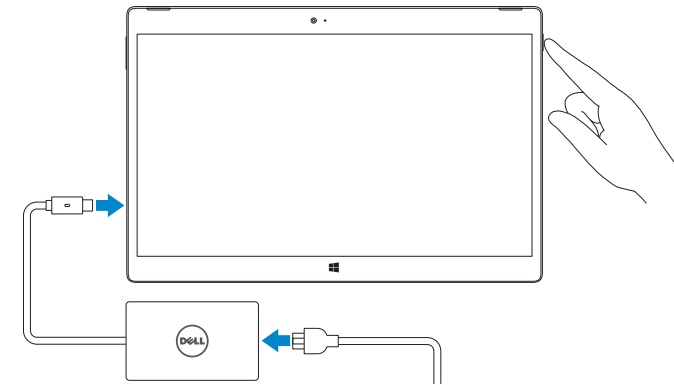
Guide d'information rapide

Guia de Início Rápido

Guía de inicio rápido

### 1 Connect the power adapter and turn on your tablet

Branchez l'adaptateur d'alimentation et allumez la tablette  
Conecte o adaptador de energia e ligue seu tablet  
Conecte el adaptador de alimentación y encienda su tableta



**NOTE:** It is recommended to insert the micro-SIM card and the microSD card before powering on the tablet.

**REMARQUE:** il est recommandé d'insérer la carte micro-SIM et la carte microSD avant de mettre la tablette sous tension.

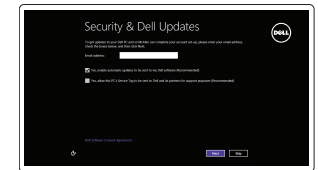
**NOTA:** Recomenda-se inserir o cartão micro SIM e o cartão microSD antes de ligar o tablet.

**NOTA:** Se recomienda insertar la tarjeta micro-SIM y la tarjeta microSD antes de encender la tableta.



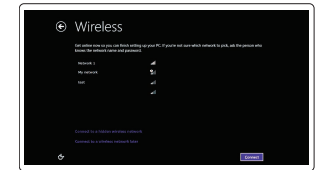
### 2 Finish Windows 8.1 setup

Terminez la configuration de Windows 8.1  
Conclua a instalação do Windows 8.1  
Finalice la configuración de Windows 8.1



#### Enable security and updates

Activez la sécurité et les mises à jour  
Habilite a segurança e as atualizações  
Active la seguridad y las actualizaciones



#### Connect to your network

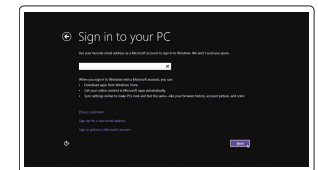
Connectez-vous à votre réseau  
Conecte-se à rede  
Conéctese a una red

**NOTE:** If you are connecting to a secured wireless network, enter the password for the wireless network access when prompted.

**REMARQUE:** si vous vous connectez à un réseau sans fil sécurisé, saisissez le mot de passe d'accès au réseau sans fil lorsque vous y êtes invité.

**NOTA:** Quando se conectar a uma rede sem fio segura, insira a senha para o acesso à rede sem fio quando solicitado.

**NOTA:** Si se conecta a una red inalámbrica segura, introduzca la contraseña de acceso a la red inalámbrica cuando se le solicite.



#### Sign in to your Microsoft account or create a local account

Connectez-vous à votre compte Microsoft ou créez un compte local  
Conecte-se à sua conta da Microsoft ou crie uma conta local  
Inicie sesión en su cuenta de Microsoft o cree una cuenta local

### Locate Dell apps

Localiser les applications Dell | Localizar aplicativos Dell  
Localice aplicaciones Dell



#### Register My Device

**Register your computer**  
Enregistrez votre ordinateur | Registre o computador  
Registre el equipo



#### Dell Backup and Recovery

**Backup, recover, repair, or restore your computer**  
Effectuez une sauvegarde, récupération, réparation ou restauration de votre ordinateur  
Backup, recuperação, reparação ou restauração do computador  
Realice copias de seguridad, recupere, repare y restaure su equipo



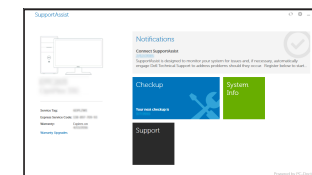
#### Dell Data Protection | Protected Workspace

Protect your computer and data from advanced malware attacks  
Protégez votre ordinateur et vos données contre les attaques de programmes malveillants  
Proteja o computador e os dados de ataques avançados de malware  
Proteja el equipo y los datos de ataques de malware avanzados



#### Dell SupportAssist

**Check and update your computer**  
Recherchez des mises à jour et installez-les sur votre ordinateur  
Verificação e atualização do computador  
Busque actualizaciones para su equipo

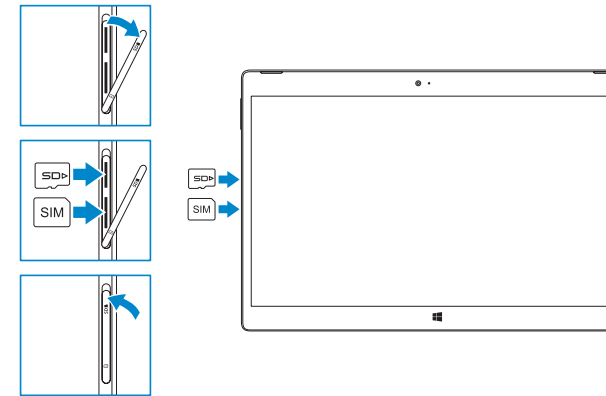


### Insert optional micro-SIM and microSD memory card (sold separately)

Insérez la carte micro-SIM en option et la carte mémoire microSD (vendue séparément)

Insira o cartão micro SIM opcional e o cartão de memória microSD (vendidos separadamente)

Inserte la tarjeta micro-SIM y la tarjeta de memoria microSD opcionales (se vende por separado)



**NOTE:** Make sure the card is correctly aligned and is inserted all the way.

**REMARQUE:** assurez-vous que la carte soit correctement alignée et insérée totalement.

**NOTA:** Certifique-se de que o cartão está alinhado corretamente e foi totalmente inserido.

**NOTA:** Asegúrese de que la tarjeta está correctamente alineada e insertada hasta el final.



Bateria integrada de íon de lítio recarregável:  
Marca: Dell Modelo: FWRM8 (7.4Vdc, 30Wh).  
Carregador: PA-1300-04.

Este produto está homologado pela Anatel, de acordo com os procedimentos regulamentados pela Resolução nº 242/2000 e atende aos requisitos técnicos aplicados, incluindo os limites de exposição da Taxa de Absorção Específica referente a campos elétricos, magnéticos e eletromagnéticos de radiofrequência, de acordo com as Resoluções nº 303/2002 e 533/2009. Este dispositivo está em conformidade com as diretrizes de exposição à radiofrequência quando posicionado a pelo menos 1,0 centímetro de distância do corpo. Para maiores informações, consulte o site da ANATEL - [www.anatel.gov.br](http://www.anatel.gov.br).

### Connect to a network — optional

Se connecter à un réseau (facultatif)  
Conecte-se à internet — opcional  
Conéctese a la red, opcional



In the charms sidebar, tap **Settings** ⚙️, tap the Wireless icon 📶, select your network, and tap **Connect**.

Dans la barre latérale des icônes, tapez sur **Paramètres** ⚙️, tapez sur l'icône Sans fil 📶, sélectionnez votre réseau puis tapez sur **Connexion**.

Na barra lateral de botões, toque em **Configurações** ⚙️, toque no ícone sem fio 📶, selecione sua rede e toque em **Conectar**.

En la barra lateral de accesos, toque **Configuración** ⚙️, toque el icono de conexión inalámbrica 📶, seleccione la red y toque **Conectar**.

**NOTE:** You may need to activate your network service before connecting.

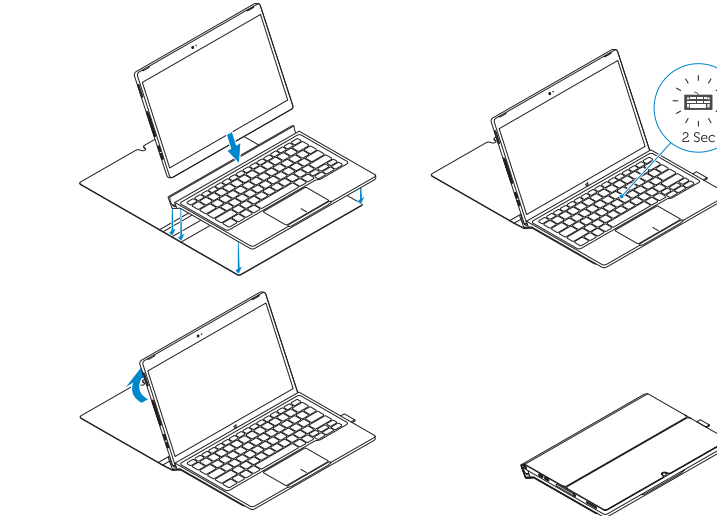
**REMARQUE:** pour que vous puissiez vous connecter, votre service réseau doit avoir été activé.

**NOTA:** Também seja necessário ativar seu serviço de rede antes de conectar.

**NOTA:** Quizá requiera activar su servicio de red antes de conectar.

### Connecting the keyboard and Folio

Connexion du clavier avec le Folio  
Como conectar o teclado e o fôlio  
Conexión del teclado y de la funda



**NOTE:** The keyboard backlight turns on for 2 seconds when the tablet-docking pins and keyboard-docking pins are aligned correctly.

**REMARQUE:** le rétroéclairage du clavier s'allume pendant 2 secondes lorsque les broches de fixation de la tablette et celles du clavier s'alignent correctement.

**NOTA:** A luz de fundo do teclado acende-se por 2 segundos quando os pinos de acoplamento do tablet e do teclado são alinhados corretamente.

**NOTA:** La retroiluminación del teclado se ilumina durante 2 segundos cuando las patas de acoplamiento de la tableta y las patas de acoplamiento del teclado se alinean de forma correcta.

#### Product support and manuals

Support produits et manuels  
Suporte ao produto e manuais  
Manuales y soporte técnico de productos

[Dell.com/support](#)

[Dell.com/support/manuals](#)

[Dell.com/support/windows](#)

[Dell.com/contactdell](#)

#### Contact Dell

Contacter Dell | Entre em contato com a Dell  
Póngase en contacto con Dell

#### Regulatory and safety

Règlementations et sécurité | Normatização e segurança  
Normativa y seguridad

[Dell.com/regulatory\\_compliance](#)

#### Regulatory model

Modèle réglementaire | Modelo normativo  
Modelo normativo

**T02H**

#### Regulatory type

Type réglementaire | Tipo normativo  
Tipo normativo

**T02H001**

#### Computer model

Modèle de l'ordinateur | Modelo do computador  
Modelo de equipol

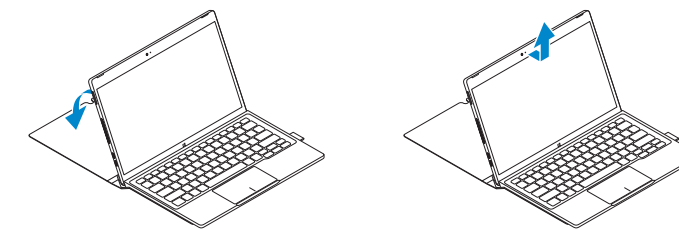
**Latitude 12 7275**

## Disconnecting the keyboard and Folio

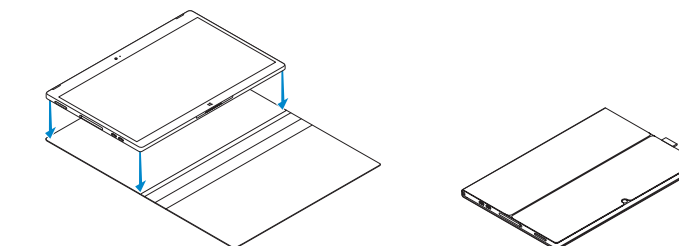
Déconnexion du clavier du Folio

Como desconectar o teclado e o fólio

Desconexión del teclado y de la funda



## Dell Premier Magnetic Folio

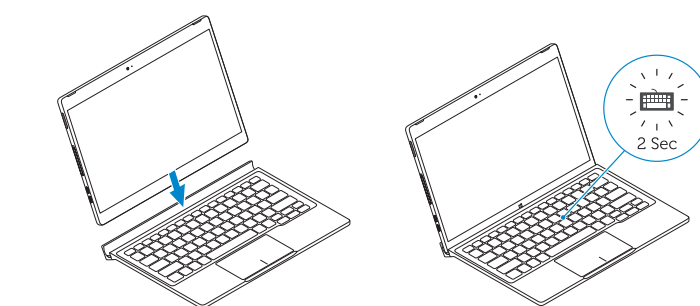


## Connecting the keyboard

Connexion du clavier

Como conectar o teclado

Conexión del teclado

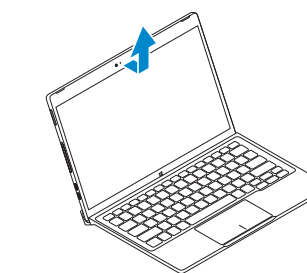


## Disconnecting the keyboard

Déconnexion du clavier

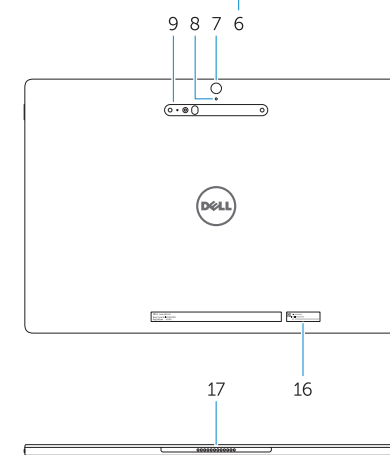
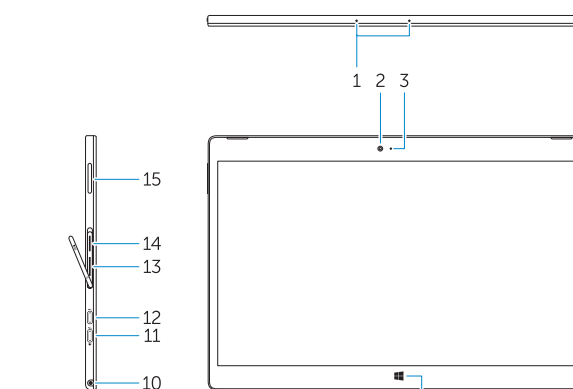
Como desconectar o teclado

Desconexión del teclado



## Features

Fonctionnalités | Recursos | Características



1. Microphones
2. Front camera
3. Front camera-status light
4. Power button
5. Noble security-cable slot
6. Windows home key
7. Rear camera
8. Microphone
9. 3D Rear Camera
10. Headset connector
11. USB Type-C connector
12. USB Type-C connector / Charging connector

13. Micro-SIM reader (LTE/HSPA+ models only)
14. MicroSD memory card reader
15. Volume button
16. Service-tag label
17. Dock pins
18. Dock pins

1. Microfones
2. Câmera frontal
3. Luz de status da câmara frontal
4. Botão liga/desliga
5. Slot do cabo de segurança Noble
6. Tecla Home do Windows
7. Câmera traseira
8. Microfone
9. Câmera 3D traseira
10. Conector do headset (fone de ouvido e microfone)
11. Conector USB tipo C
12. Conector USB tipo C / conector de carregamento

13. Leitor de micro-SIM (apenas modelos LTE/HSPA+)
14. Leitor de cartão de memória microSD
15. Botão de volume
16. Rótulo da etiqueta de serviço
17. Pinos do dock
18. Pinos do dock

1. Microphones
2. Caméra avant
3. Voyant d'état de la caméra avant
4. Bouton d'alimentation
5. Emplacement pour câble de sécurité Noble
6. Bouton accueil Windows
7. Caméra arrière
8. Microphone
9. Caméra arrière 3D
10. Port pour casque
11. Connecteur USB type C
12. Connecteur USB type C / Connecteur de chargement

13. Lecteur de carte micro-SIM (modèles LTE/HSPA+ uniquement)
14. Lecteur de carte mémoire microSD
15. Bouton de volume
16. Étiquette de numéro de série
17. Broches pour station d'accueil
18. Broches pour station d'accueil

1. Micrófonos
2. Cámara frontal
3. Indicador luminoso del estado de la cámara
4. Botón de encendido
5. Ranura para cable de seguridad Noble
6. Botón de inicio de Windows
7. Cámara posterior
8. Micrófono
9. Cámara posterior 3D
10. Conector para auricular
11. Conector USB tipo C
12. Conector USB tipo C / Conector de carga

13. Lector de tarjetas micro-SIM (solo modelos LTE/HSPA+)
14. Lector de tarjetas de memoria microSD
15. Botón de volumen
16. Etiqueta de servicio
17. Patas de acoplamiento
18. Patas de acoplamiento



00DMPHA00